

## городской округ Большой Камень

Аналитическая справка составлена для муниципального образования по результатам проведения в 2023 году следующих оценочных процедур: единого государственного экзамена (далее – ЕГЭ) и диагностической работы (далее – ДР) по предметам.

ДР проводилась ГАУ ДПО ПК ИРО в декабре 2023 года в рамках реализации дорожной карты по повышению качества образования в Приморском крае на 2023/2024 учебный год, контроля выпускников 11 классов к государственной итоговой аттестации по следующим предметам.

Анализ результатов выполнения ЕГЭ и ДР выявил проблемные вопросы, на которые необходимо обратить особое внимание при подготовке обучающихся в 2023-2024 учебном году.

Выводы и рекомендации, представленные в справке, могут быть использованы в образовательном процессе всеми заинтересованными лицами.

### География

#### ЕГЭ

Таблица 1. Количество участников ЕГЭ по географии

АТЕ	Количество участников ЕГЭ по учебному предмету	% от общего числа участников в регионе
городской округ Большой Камень	13	5,22

Основные результаты ЕГЭ по географии в городском округе Большой Камень в 2023 году представлены на рисунке 1. В 2023 году в образовательных организациях (далее – ОО) муниципалитета не было выпускников, получивших на экзамене по географии 100 баллов.

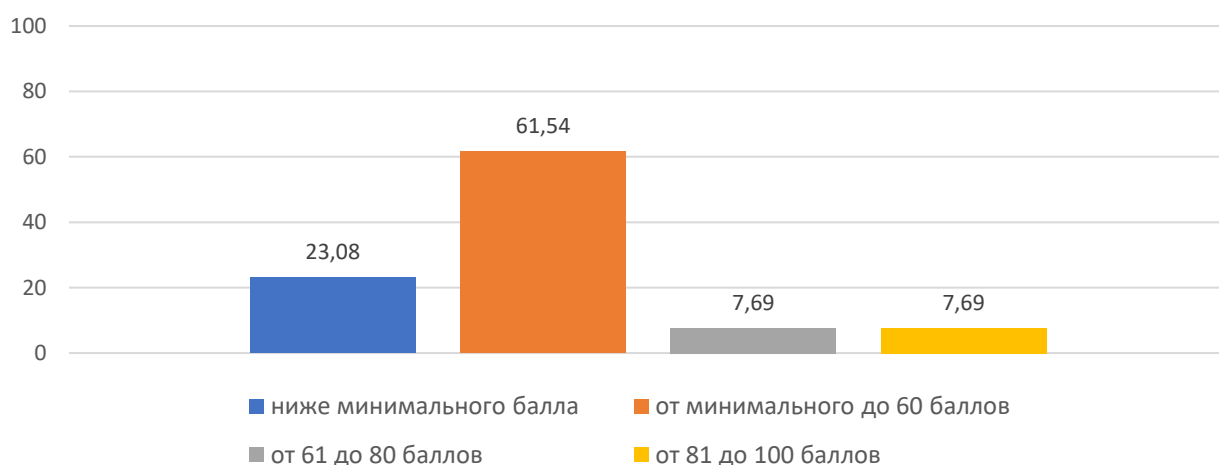


Рисунок 1. Основные результаты ЕГЭ по географии

В таблице 2 представлены задания по географии, взвешенный процент<sup>1</sup> выполнения которых в городском округе Большой камень преодолел минимальную границу (примерный уровень выполнения задания базового уровня – 60-90%, повышенного уровня – 40-60%, высокого уровня – 10-20%)<sup>2</sup>.

Таблица 2. Задания по географии, по которым выпускники не преодолели минимальный порог

№ задания	Уровень сложности задания	Проверяемые элементы содержания/умения	Код ПР <sup>3</sup>	Код КЭС <sup>4</sup>
3	Б	Земля как планета. Климат России. Почвы и почвенные ресурсы, размещение основных типов почв России	2.1, 7.2.2, 7.2.4	1.7, 1.10.3
5	Б	Земная кора и литосфера. Гидросфера. Атмосфера. Географическая оболочка Земли. Динамика численности населения Земли и крупных стран. Особенности природы, населения и хозяйства крупных стран мира. Особенности природы, населения и хозяйства крупных географических регионов России	2.2, 2.4, 2.5, 2.6, 3.3, 3.6, 6.4, 7.5	1.3.4, 1.8.1, 1.8.2, 1.2, 1.5, 1.10.6 2.6.3, 2.6.4
6	Б	Размещение населения России. Основная полоса расселения. Крупнейшие города России.	7.3.3, 7.3.6	1.10.4
9	Б	Ведущие страны–экспортёры основных видов промышленной и сельскохозяйственной продукции. Основные международные магистрали и транспортные узлы. География отраслей промышленности, сельского хозяйства и транспорта России	4.2, 4.3, 4.4, 7.4.3, 7.4.4, 7.4.5	1.4.2, 1.10.5, 1.11
11	Б	Распределение тепла и влаги на Земле. Климат России	1.2, 2.5, 7.2.2	3.1
12	Б	Воспроизводство населения мира. Демографическая политика. Миграции. Урбанизация. Географическое разделение труда	3.3; 3.5; 3.6; 4.5	2.1
17	П	Особенности географического положения, природы, населения и хозяйства крупных стран мира	6.4	2.1
21	Б	Географические модели. Географическая карта, план местности	1.1	2.4.2
25	П	Географическая оболочка Земли. Воспроизводство населения мира и его географические особенности. Половозрастной состав населения	2.7, 3.3,	1.1, 1.6, 2.2

<sup>1</sup> Взвешенный процент выполнения – сумма баллов по каждому заданию в группе / на количество участников, попавших в эту группу.

<sup>2</sup> Примерный уровень выполнения разработан для анализа результатов ЕГЭ в 2023 году на основе примерных уровней выполнения оценочных процедур и средних значений по России.

<sup>3</sup> ПР – предметные результаты обучения.

<sup>4</sup> КЭС – контролируемые элементы содержания.

№ задания	Уровень сложности задания	Проверяемые элементы содержания/умения	Код ПР <sup>3</sup>	Код КЭС <sup>4</sup>
		Демографическая политика. Факторы размещения производства. Рациональное и нерациональное природопользование. Особенности воздействия на окружающую среду различных сфер и отраслей хозяйства	3.4, 4.2, 5.1, 5.2	
26	П	Уровень и качество жизни населения	1.2, 3.7	1.3.3
27	П	Отраслевая структура хозяйства. География основных отраслей производственной и непроизводственной сфер	1.2, 4.1	2.5
28	В	Географическая оболочка Земли. Воспроизводство населения мира и его географические особенности. Половозрастной состав населения. Демографическая политика. Уровень и качество жизни населения. Факторы размещения производства. Особенности воздействия на окружающую среду различных сфер и отраслей хозяйства	2.7, 3.3, 3.4, 4.2, 5.1, 5.2	1.6, 2.2, 2.7, 3.2
29	В	Земля как планета. Географическая оболочка Земли. Воспроизводство населения мира и его географические особенности. Половозрастной состав населения. Демографическая политика. Уровень и качество жизни населения. Факторы размещения производства. Особенности воздействия на окружающую среду различных сфер и отраслей хозяйства	2.1, 2.7, 3.3, 3.4, 4.2, 5.1, 5.2	1.6, 2.6.2, 3.3

На рисунке 2 представлены данные по заданиям (%), уровень выполнения которых не преодолел минимальный порог. Красной линией отражен минимальный порог выполнения для каждого уровня сложности: базовый – 60%, повышенный – 40%, высокий – 10%.

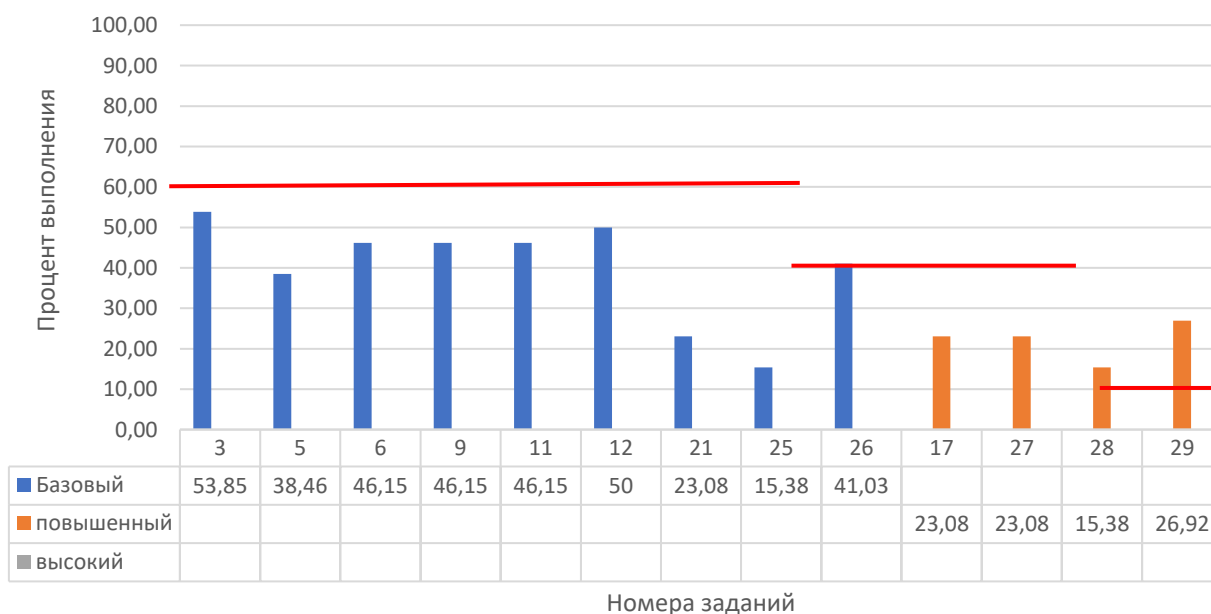


Рисунок 2. Задания, по которым участники не преодолели минимальный порог

Анализ результатов участников и типов заданий, попавших в перечень (табл. 2, рис. 2), выявил следующие частые затруднения участников экзамена:

Задание 3 – ошибки связаны с низким уровнем знаний о географических особенностях природы России;

Задание 5 – ошибки связаны с работой с текстом на его дополнение словами из представленного списка;

Задание 6 (география России) – географические особенности населения субъектов России вызвали определенные трудности у участников;

Задание 9 – незнание факторов специализации регионов России;

Задание 11 – понимание географических закономерностей изменения температуры воздуха;

Задание 12 – умение выделять информацию о воспроизводстве населения мира;

задание 17 основано на умении выделять существенные признаки географических объектов и явлений путём определения страны по её краткому описанию проверялось заданием повышенного уровня сложности;

задание 21 основано на умении определять на плане и карте азимут на заданный объект. Особенность задания – его прикладная направленность. Для определения азимута используется транспортир. Распространенная ошибка – определение азимута против часовой стрелки, либо за точку отсчета берут ошибочное направление по сторонам горизонта;

задание 25 – важную роль играет понимание особенностей природно-ресурсных характеристик регионов России. На важности характеристики факторов (например, природных ресурсов) следует обязательно акцентировать внимание обучающихся, рассматривая различные виды хозяйственной деятельности как в курсе «Географии России», так и при изучении Мирового хозяйства: ГП, история, природные особенности, потребитель, транспорт и т.д. не просто должны быть перечислены в назывном порядке, но и охарактеризованы с точки зрения их особенностей, что во многом объясняет специфические черты того или иного производства региона, страны, населенного пункта и т.д.;

задание 26 основано на умении применять географического мышления для вычленения и оценивания географических факторов, определяющих сущность и динамику социально-экономических процессов. Для обоснования ответа необходимые числовые данные нужно было взять из таблиц и сделать вычисления и свое предположение;

задание 27 основано на использовании данных справочных материалов, необходимо было сравнить доли населения, занятого в сельском хозяйстве, и доли сельского хозяйства в общих объемах ВВП двух стран;

задание 28 основано на умении применять географическое мышление для вычленения и оценивания географических факторов, определяющих сущность

и динамику важнейших природных, социально-экономических и экологических процессов;

задание 29 основано на умении использовать приобретенные знания и умения для анализа и оценки разных территорий с точки зрения взаимосвязей природных, социально-экономических, техногенных объектов и процессов исходя из пространственно-временного их развития. В данном задании требуется дать несложный географический прогноз и путём логических рассуждений определить, как изменится естественный прирост населения в ближайшее время. Ошибки обучающихся связаны с не внимательным чтением задание, т.к. надо составить прогноз изменения населения.

### Диагностическая работа

В таблице 3 представлены данные по количеству участников, принимавших участие в ДР.

Таблица 3. Количество участников ДР по географии

АТЕ	Количество участников, планирующих сдавать ЕГЭ 2024 г. по предмету	Количество участников, принявших участие в ДР	% от общего числа участников ДР в МСУ	% от общего числа участников ДР в регионе
городской округ Большой камень	8	8	100	2,6

На рисунке 3 представлены основные результаты ДР по географии в городском округе Большой камень.

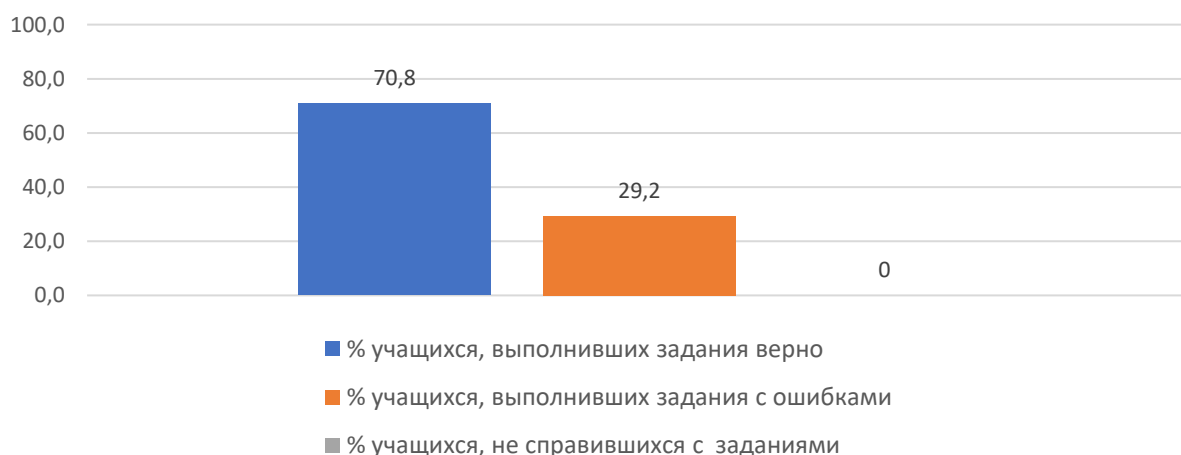


Рисунок 3. Основные результаты ДР по географии

В таблице 4 представлены задания по географии, при выполнении которых у участников возникали трудности при выполнении.

Таблица 4. Задания по географии, по которым у участников возникали трудности при выполнении

№ задания	Уровень сложности задания	Проверяемые элементы содержания/умения	Код ПР	Код КЭС
Часть 1				
3	Б	Земля как планета. Климат России. Почвы и почвенные ресурсы, размещение основных типов почв России	2.1, 7.2.2, 7.2.4	1.7, 1.10.3
9	Б	Ведущие страны–экспортёры основных видов промышленной и сельскохозяйственной продукции. Основные международные магистрали и транспортные узлы. География отраслей промышленности, сельского хозяйства и транспорта России	4.2, 4.3, 4.4, 7.4.3 7.4.4, 7.4.5	1.4.2, 1.10.5, 1.11
21	Б	Географические модели. Географическая карта, план местности	1.1	2.4.2

При анализе выполнения работ по географии выявлены следующие частые затруднения участников:

Задание 3 (географические закономерности) – ошибки связаны с отсутствием понимания закономерностей развития природных и социально-экономических процессов, отсутствием понимания причинно-следственных зависимостей различных природных и социально-экономических процессов и явлений;

Задание 9 (мировые производственные центры) – типичная ошибка участников – незнание факторов специализации регионов России;

Задание 21 (источники географической информации) – ошибка связана с определением азимута против часовой стрелки либо за точку отсчета берут ошибочное направление по сторонам горизонта.

### Выводы и рекомендации

Анализ материалов проведения оценочных процедур показал позволил выявить основные проблемы обучающихся Приморского края по предмету география:

- неуверенное владение географической терминологией, неполное знание признаков географических процессов и явлений;
- слабое владение языковыми средствами: несформированность умения ясно, логично и точно излагать свою точку зрения, использовать адекватные языковые средства, правильную географическую терминологию;
- невнимательное чтение текста заданий;
- неумение проводить анализ условия задачи, осуществлять поиск путей решения, неумение применять стандартные алгоритмы в измененной ситуации;

После изучения ошибок, допущенных в процессе выполнения работ по географии в 2023 году, **учителям** ОО рекомендовано следующее:

- при обучении географии использовать педагогические технологии: проектная деятельность, технология критического мышления, модульная технология, технология использования кейсов, проблемное обучение;

- отрабатывать с обучающимися правила заполнения бланка ответов и обращать внимание на наличие в КИМ справочного материала, содержащего не только картографическую подсказку в виде карт России и мира, но и статистических данных, без которых невозможно выполнить ряд заданий КИМ;

- усиливать связи содержания школьного географического образования с жизнью в нашей стране и мире. Включить в образовательный процесс различные виды деятельности обучающихся с использованием программных документов, обозначающих реальные современные проблемы развития нашей страны и намечающих основные пути решения;

- обращать внимание на работу с текстами, имеющими множество географических аспектов (научно-популярного, информационного, публицистического жанра). Содержание текста должно позволять формулировать географические вопросы. Организовывать самостоятельную работу обучающегося с текстом на основе специально созданных заданий. Стимулировать школьников к размышлению, использованию их географических знаний для решения познавательных и практикоориентированных задач;

- активизировать работу по формированию у обучающихся способностей к аналитической деятельности, развивать умения практически применять полученные знания не только при решении экзаменационных задач, но и при решении жизненных вопросов, при формировании выводов, решений, мировоззренческих позиций в жизни, в быту;

- использовать различные приёмы смыслового чтения при работе с понятиями и терминами. Проводить понятные диктанты и устные опросы на проверку знаний терминов, составлять кроссворды и структурные схемы взаимосвязей понятий по отдельным темам;

- уделять внимание формированию у учащихся системных знаний регионального раздела с привлечением внутриспредметных связей (умение сопоставлять географические факты, проводить аналогии и выстраивать географические параллели);

- разрабатывать межпредметные проектные мероприятия, для активации мыслительной деятельности и развивающих приемов обучения. Необходима систематическая работа с различными тематическими картами атласов (7-10 классы), статистическими материалами;

- включать в систему постоянного контроля диагностические, обучающие контрольные письменные задания различного характера, для

своевременного выявления существующих пробелов в базовой подготовке обучающихся. Особое значение имеет проведение в начале учебного года входного тестирования, нацеленного на проверку сформированности общеучебных умений, навыков, видов познавательной деятельности;

– осуществлять диагностику обучающихся для выявления трудностей в учебной деятельности, которая позволит выявить причины затруднений.

#### **Методическим объединениям:**

– анализ причин низкого качества выполнения ЕГЭ по географии 2023 года в Приморском крае;

– анализ учебно-методических пособий и ресурсов для подготовки к ЕГЭ по географии;

– выстраивание системы работы с различными категориями обучающихся, одаренными учащимися, с учащимися группы риска при подготовке к экзаменам на 2023-2024 учебный год;

– совершенствование дифференцированной подготовки к ЕГЭ по географии с учетом анализа типичных затруднений выпускников с разным уровнем подготовки;

– анализ модели контрольно-измерительных материалов 2024 года с учетом изменений заданий и критериев оценки;

– обсуждение методических рекомендаций ФИПИ для учителей, подготовленных на основе анализа типичных ошибок участников ЕГЭ 2022, 2023 годов;

– обсуждение методических материалов ФИПИ для председателей и членов предметных комиссий по проверке выполнения заданий с развернутым ответом экзаменационных работ ЕГЭ по географии 2022, 2023 годов.

#### **Муниципальным органам управления образованием рекомендуем:**

– создавать методические кабинеты (центры) для учителей географии муниципальных образований Приморского края для информационно-методического сопровождения молодых учителей географии, повышения качества преподавания;

– обеспечивать регулярное и оперативное освещение в печатных и электронных изданиях конкурсных движений и различных аспектов образовательной деятельности учителей географии;

– расширять сотрудничество с методическими службами Дальнего Востока и России.